

# LEXUS EXTRACARE

PAPILDU GARANTIJAS NOTEIKUMI UN SERVISA  
GRĀMATIŅA



Modelis

Nobraukums

Automobiļa reģistrācijas numurs

Šasijas numurs

Automobiļa pirmās pārdošanas datums

Lexus Extracare papildu garantijas darbības sākuma vai 100 000 km nobraukšanas datums

Automobiļa tirgus vērtība (bez PVN), Lexus Extracare papildu garantijas izsniegšanas brīdī

Lexus Extracare papildu garantijas un Lexus Euro Assistance 24 beigu datums

Pārstāvja nosaukums

Pārstāvja adrese

Pārstāvja tālruņa numurs

Pārstāvja atbildīgās personas vārds un paraksts

AR ŠAJĀ BUKLETĀ APRAKSTĪTAJIEM LEXUS EXTRACARE PAPILDU GARANTIJAS  
NOTEIKUMIEM ESMU IEPAZINĪES UN PIEKRĪTU

Klienta vārds, datums un paraksts

# LEXUS EXTRACARE PAPILDU GARANTĪJA

Cien. klient!

Pateicamies, ka esat izvēlējies papildu garantijas programmu Lexus Extracare. Izvēloties Lexus Extracare garantiju, varat būt pārliecināts, ka Jūsu automobilim Lexus ražotāja garantija būs spēkā arī pēc oriģinālās garantijas beigām. Lexus Extracare nodrošinās Jums sirdsmieru un daudzus bezrūpīgus kilometrus! Kopā ar Lexus Extracare iegūstama arī Lexus Euro Assistance 24, kas Jums ļauj lietot 24 h automobiļa palīdzības paketi ar plašiem papildpakalpojumiem.

Lexus Extracare programmas priekšrocība ir mūsu uzmanība, kas veltīta Jūsu automobiļa apkopei tik ilgi, kamēr tas ir Jūsu īpašumā. Mūsu mērķis ir nodrošināt, lai Jūsu automobilis būtu drošs, uzticams un atbilstu tam, ko Jūs sagaidāt.

Jūsu Lexus

# SATURS

<b>LEXUS EXTRACARE PAPILDU GARANTIJAS NOTEIKUMI</b>	<b>6</b>
NOTEIKUMI	6
DARBĪBAS PERIODS	6
GARANTS	7
GARANTIJAS DARBĪBA	7
DARBĪBAS REĢIONS	7
DARBĪBAS PERIODS	7
GARANTIJAS PĀRIEŠANA	8
REMONTDARBU KOPĒJĀS IZMAKSAS	8
<b>ELEMENTI, UZ KO ATTIECAS PAPILDU GARANTIJA</b>	<b>10</b>
ELEMENTU SARAKSTS	10
<b>ELEMENTI, UZ KO NEATTIECAS PAPILDU GARANTIJA</b>	<b>12</b>
IZŅĒMUMI	13
RAŽOTĀJA PRASĪBAS APKOPEI	14
RAŽOTĀJA SERVISA PROGRAMMA	14
RAŽOTĀJA SERVISA PROGRAMMA UN LEXUS EXTRACARE DARBĪBA	14
LEXUS ORIGINĀLĀS REZERVES DAĻAS	15
REMONTDARBI PĒC AVĀRIJAS	15
LEXUS PADOMI DROŠĪBAI	15
GARANTIJAS REMONTA KĀRTĪBA	16
MŪSU TIESĪBAS ATTIECĪBĀ PRET CITĀM PERSONĀM	16
<b>SERVISA GRĀMATIŅA</b>	<b>18</b>

<b>LEXUS EURO ASSISTANCE 24 – DIENNAKTS AUTOMOBILU PALĪDZĪBAS PAKALPOJUMS</b>	<b>21</b>
<b>VISPĀRĪGIE PRINCIPI</b>	<b>22</b>
PALĪDZĪBAS SAŅĒMĒJS	22
PASAŽIERI	22
LEXUS EURO ASSISTANCE 24 DARBĪBA	22
ĪPAŠNIEKA MAIŅA	22
IZŅĒMUMI	22
ZAUDĒJUMU KOMPENSĒŠANA	23
DARBĪBAS REĢIONS	23
<b>PAKALPOJUMI</b>	<b>24</b>
PALĪDZĪBA UZ CEĻA	24
EVAKUĀCIJA	24
NAKTSMĪTNE	24
AIZVIETOJOŠAIS AUTOMOBILIS	25
CEĻOJUMA TURPINĀŠANA VAI ATGRIEŠANĀS MĀJĀS	25
AIZVIETOJOŠS AUTOMOBILĀ VADĪTĀJS	25
AUTOMOBILĀ NOGĀDĀŠANA MĀJĀS	25
REZERVES DAĻU NOSŪTĪŠANA	25
<b>IETEIKUMI</b>	<b>27</b>

# LEXUS EXTRACARE PAPILDU GARANTIJAS NOTEIKUMI

## NOTEIKUMI

Vēršam Jūsu uzmanību uz to, ka Lexus Extracare papildu garantijas noteikumi dažos aspektos atšķiras no ražotāja oriģinālās garantijas noteikumiem. Lexus oriģinālās garantijas un Extracare garantijas piemērošanas atšķirības ir norādītas zemāk.

**Ja no automobiļa pārdošanas datuma ir pagājuši mazāk nekā 36 mēneši un nobraukums ir mazāks par 100 000 km,**

tad spēkā ir Lexus ražotāja oriģinālās garantijas noteikumi. Lūdzam iepazīties ar Lexus oriģinālās garantijas un servisa grāmatiņu.

**Savukārt, ja no automobiļa pārdošanas datuma ir pagājuši vairāk nekā 36 mēneši vai nobraukums ir lielāks par 100 000 km,**

tad spēkā ir Lexus Extracare papildu garantijas noteikumi. Lūdzam iepazīties ar noteikumiem šajā bukletā.

## DARBĪBAS PERIODS

Lexus Extracare papildu garantija ilgst vismaz 12 mēnešus, bez nobraukuma ierobežojuma.

Lexus Extracare papildu garantija darbojas atbilstoši līgumam vienu vai divus gadus. Lexus Extracare papildu garantijas beigu datums ir norādīts bukleta pirmajā lapā. Šī garantija sniedz Jums vislabāko iespējamo aizsardzību. Lexus nodrošina šādu papildu garantiju, būdams pārliecināts, ka mūsu automobiļi ir vieni no uzticamākajiem savā klasē. Lexus Extracare papildu garantija ir spēkā kopā ar Lexus Euro Assistance 24 pakalpojumu, ja garantijas īpašnieks piekrit šajā bukletā norādītajiem noteikumiem. Lūdzam iepazīties ar tālāk norādītajiem detalizētajiem garantijas noteikumiem. Jums no savas puses jānodrošina, ka Jūsu automobilis tiks apkopts un pārbaudīts saskaņā ar tālāk norādīto servisa programmu.

Lexus Extracare papildu garantija sedz nejaušas, neparedzamas atteices, kas radušās ražošanas, montāžas vai materiāla defekta rezultātā, kas parādās normālas ekspluatācijas laikā līdz Lexus Extracare papildu garantijas beigu datumam, bez nobraukuma ierobežojuma. Lūdzam iepazīties ar konkrētiem garantijas noteikumiem turpmākajās lappusēs.

## **GARANTS**

Lexus pārstāvniecība, kas nodrošina garantiju, apņemas novērst visas kļūmes, ko sedz garantija vai organizēt to novēršanu. Jūsu pārstāvniecībai ir uzņēmuma London General Insurance Company (LGI) apdrošināšanas polise, kas nodrošina Lexus Extracare papildu garantiju. Apdrošināšanas uzņēmums LGI par garantijas biroju ir noteicis Toyota Extracare Warranty Bureau, Aon Warranty Group (AWG), kas organizē garantijas reģistrāciju un uzraudzību. Lexus pārstāvniecība, kas nodrošina garantiju ir Jūsu koordinators visos jautājumos, kas saistīti ar Lexus Extracare garantiju

Ja Jūs nevarat sazināties ar savu pārstāvniecību, lūdzu, vērsieties Toyota Baltic AS; tālr. +372 6130 300; info@toyota.ee

## **GARANTIJAS DARBĪBA**

Šī garantija aptver Eiropā pārdotos, Eiropas tirgum ražotos Lexus automobiļus, kas iegādāti kādā no Lexus oficiālajām pārstāvniecībām Eiropā, izņemot:

- bez ražotāja atļaujas pārbūvētus automobiļus (katafalkus u. c.);
- īstermiņa nomā nomājamus automobiļus, taksometrus un autoskolu automobiļus;
- policijas automobiļus, ugunsdzēsēju automobiļus, ātrās palīdzības automobiļus un citu īpašo dienestu izmantojamus automobiļus;
- citam, nevis Eiropas tirgum ražotos Lexus automobiļus.

Lexus ir tiesības atteikties no Lexus Extracare papildu garantijas piešķiršanas vai jau piešķirto garantiju atzīt par spēkā neesošu, ja rodas pamatotas šaubas par automobiļa stāvokli un ekpluatācijas apstākļiem.

## **DARBĪBAS REĢIONS**

Šajā bukletā norādītie Lexus Extracare papildu garantijas noteikumi ir spēkā šādās valstīs:

Andora, Austrija, Beļģija, Bosnija un Hercegovina, Bulgārija, Čehija, Dānija, Francija, Gibraltārs, Grieķija, Holande, Horvātija, Igaunija, Itālija, Īrija, Īslande, Kipra, Latvija, Lielbritānija, Lietuva, Lihtenšteina, Luksemburga, Maķedonija, Malta, Melnkalne, Monako, Norvēģija, Polija, Portugāle, Rumānija, Sanmarīno, Serbija, Slovākija, Slovēnija, Somija, Spānija, Šveice, Turcija (Eiropas daļa), Ungārija, Vācija, Zviedrija.

## **DARBĪBAS PERIODS**

Lexus Extracare papildu garantijas sākuma datums ir norādīts bukleta vāka iekšpusē, kur tas atrodams zem virsraksta „Lexus Extracare papildu garantijas darbības sākuma...”.

Lexus Extracare papildu garantija ir spēkā precīzi līdz bukleta vāka iekšpusē norādītajam beigu datumam, un tā netiek pagarināta par laiku, kad automobilis ir bijis bojāts vai atradies remontā, tāpat aizvietotajām detaļām tā nesākas no sākuma, t. i., beidzas norādītajā garantijas termiņa beigu datumā.

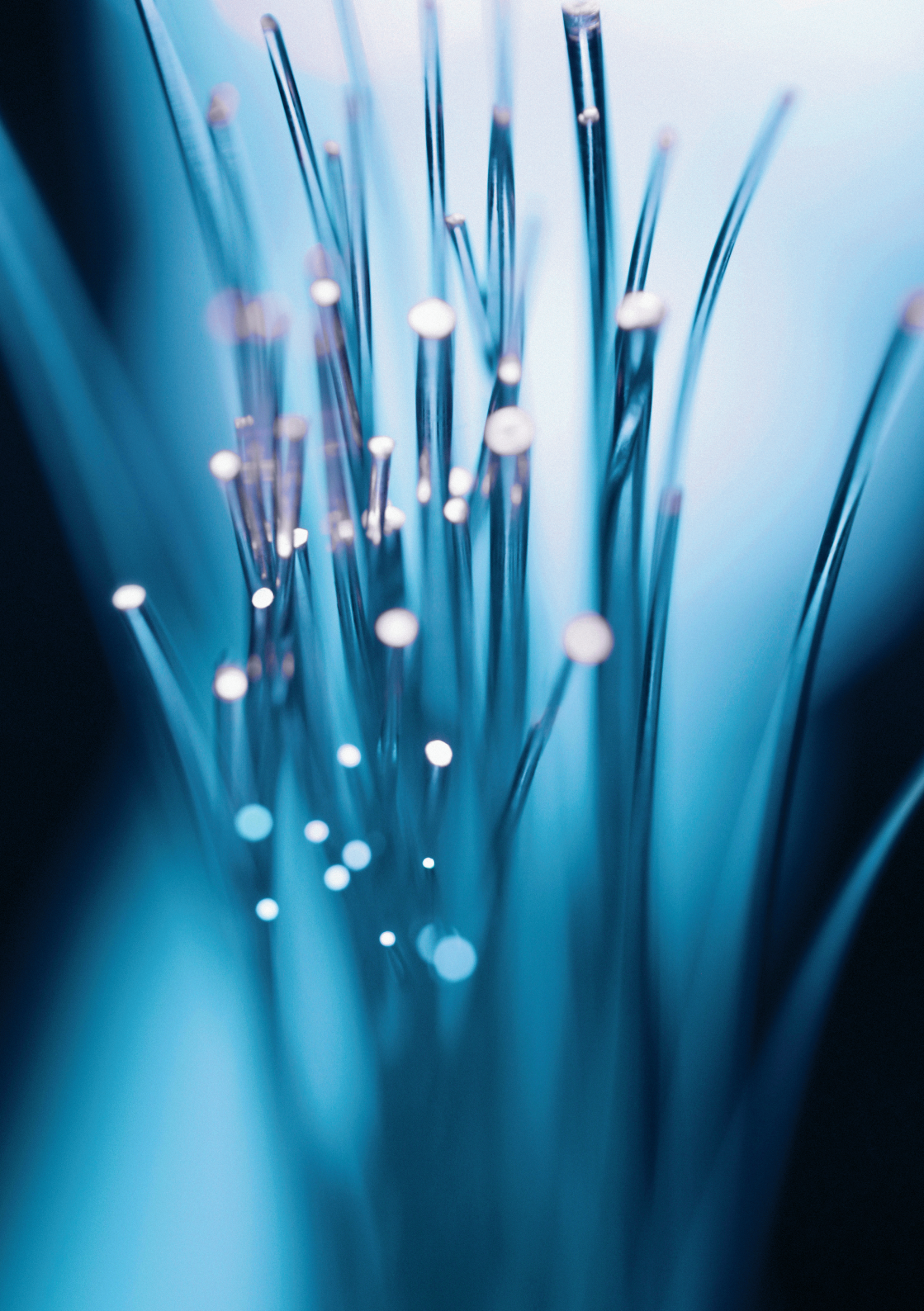
## **GARANTIJAS PĀRIEŠANA**

Ja automobilis tiek apkopts saskaņā ar apkopes prasībām (t. sk. Servisa programmu), Lexus Extracare papildu garantija automātiski un bez maksas pāriet nākamajam tīpašniekam. Garantijas saturs un ilgums netiek mainīts. Lūdzam informēt jauno automobiļa tīpašnieku par šīs garantijas noteikumiem. Lai izmantotu garantijā ietvertos pakalpojumus bez kavējuma perioda, jaunajam tīpašniekam nekavējoties jāsaazinās ar Lexus pārstāvi un jāpaziņo sava kontaktinformācija.

## **REMONTDARBU KOPĒJĀS IZMAKSAS**

Lexus pilnvarotais servisa centrs veiks visus Lexus Extracare papildu garantijas ietvaros veicamos darbus, neņemot samaksu ne par rezerves daļām, ne par darbu. Lexus patur tiesības lemt par to, vai nepieciešamās rezerves daļas tiek labotas vai mainītas. Visu Lexus Extracare papildu garantijas periodā veicamo remontdarbu kopējā cena nedrīkst pārsniegt automobiļa tirgus vērtību, kas norādīta šā bukleta vāka iekšpusē. Automobiļa tirgus vērtību nosaka Lexus pārstāvis, kas ir izsniedzis Lexus Extracare garantiju.





# ELEMENTI, UZ KO ATTIECAS PAPILDU GARANTĪJA

Lexus Extracare papildu garantija sedz nejaušas, neparedzamas atteices, kas radušās ražošanas, montāžas vai materiāla defekta rezultātā.

## ELEMENTU SARAKSTS

### DZINĒJS

- Dzinēja cilindru bloks
- Balansēšanas vārpsta
- Sadales vārpsta
- Vārstu bīdītāji
- Vārstu sviras
- Vārsti un vadīklas
- Kloķvārpsta un šāles
- Kloķvārpstas skriemelis
- Cilindru galva
- Cilindru galvas blīve
- Kļāņi un ieliktni
- Spararats
- Spriegotājskriemelis
- Eļļas karteris
- Eļļas spiediena devējs
- Eļļas sūknis
- Virzuļi un virzuļu gredzeni
- Virzuļu pirksti
- Blīves un starplikas
- Gāzu sadales mehānisma zobsiksna
- Gāzu sadales mehānisma zobsiksna spriegotāji
- Gāzu sadales mehānisma zobsiksna spriegotājskriemelis
- Gāzu sadales mehānisma ķēde
- Gāzu sadales mehānisma zobrati
- Turbokompresors
- Turbokompresora starpdesētājs
- Turbokompresora spiedienu regulējošais vārsts
- Vārstu vāks un blīves
- Ūdens sūknis

- Izplūdes gāzu recirkulācijas vārsts
- Eļļu dzesējošais radiators
- Eļļas filtra korpuss
- Detonācijas sensors
- Skābekļa sensors
- Dzinēja elektrības vadi īssavienojuma vai pārrāvuma gadījumā

### DEGVIELAS SISTĒMA: BENZĪNS

- Degvielas sūknis
- Gaisa masas mēritājs
- Elektroniskais dzinēja vadības bloks (ECU)
- Droseļvārsta korpuss
- Droseļvārsta stāvokļa sensors
- Degvielas sprauslas
- Degvielas spiediena regulators
- Degvielas sensori
- Degvielas tvertne

### DEGVIELAS SISTĒMA: DĪZELIS

- Dīzeļdegvielas iesmidzināšanas sūknis
- Degvielas sūknis
- Gaisa masas mēritājs
- Elektroniskais dzinēja vadības bloks (ECU)
- Droseļvārsta korpuss
- Droseļvārsta stāvokļa sensors
- Degvielas sprauslas
- Kvēlsveces
- Degvielas tvertne
- Degvielas līmeņa sensori

### DZESĒŠANAS SISTĒMA

- Dzesēšanas šķidruma līmeņa sensors
- Dzesēšanas ventilatora relejs
- Dzesēšanas ventilatora sensors
- Dzinēja dzesēšanas šķidruma temperatūras sensors vai pārslēgs
- Dzinēja dzesēšanas ventilators
- Ventilatora viskozais sajūgs
- Radiators un radiatora vāciņš
- Termostats un korpuss

### MANUĀLĀ TRANSMISIJA

- Galvenais sajūga cilindrs
- Sajūga darba cilindrs
- Sajūga dakša un atdure
- Pārnesumkārbas korpuss
- Zobrati un vārpstas
- Sinhronizatori
- Gultņi un iemavas
- Blīves un starplikas
- Pārnesumu pārslēgšanas sviras (izņemot troses)
- Pārnesumu pārslēga svira

### AUTOMĀTISKĀ TRANSMISIJA

- Pārnesumkārbas korpuss
- Zobrati un vārpstas
- Selektori
- Elektroniskie pievadi
- Bremžu lēntas
- Berzes diski
- Vārstu bloks
- Eļļas sūknis
- Eļļas dzesēšanas radiators

- Elektroniskais vadības bloks
- Gultņi un ieliktni
- Blīves un starplikas
- Pārnesumu pārslēgšanas sviras (izņemot troses)
- Hidrotransformators
- Pārnesumu pārslēga svira

## **SADALAS KĀRBA UN DIFERENCIĀLIS**

- Diferenciāļi
- Diferenciāļa korpusi
- Sadales kārba
- Sadales kārbas korpusi
- Diferenciāļa vainaga zobrats un dzenošais zobrats
- Vārpstas
- Zobrati
- Gultņi un ieliktni
- Blīves un starplikas

## **VELKOŠO RITEŅU PIEDZIŅA**

- Vienāda sānu ātruma šarnīri
- Universālie šarnīri
- Pusasis
- Kardānvārpstas
- Kardānšarnīri
- Atbalsta gultņi
- Ieliktni
- Elektromagnētiskais sajūgs
- Blīves un starplikas

## **PIEKARE**

- Atsperes priekšā un aizmugurē
- Vērpstieņi
- Piekares sviras
- Pagriežamā rēdze
- Šarnīri

## **STŪRES IEKĀRTA**

- Stūres pastiprinātājs
- Stūres zobstienis
- Stūres pastiprinātāja sūknis
- Blīves un starplikas
- Stūres stieņņi
- Stūres statnis
- Šarnīri

## **BREMZES**

- ABS vadības bloks
- ABS pievadi
- Riteņu griešanās ātruma sensori
- Bremžu sistēmas caurulītes
- Disku bremžu suporti
- Ierobežotārvārsti
- Galvenais bremžu cilindrs
- Bremžu šķidrums tvertne
- Riteņa hidrocilindrs
- Vakuumsūknis

## **KONDIĒŅĒTĀJS UN APSILDE**

- Sildītāja radiators
- Sildītāja aizvāri un motori
- Sildītāja ventilatora motors
- Kondicionētāja kompresors
- Kondensators
- Iztvaikotājs
- Uzkrājējs/žāvētājs
- Sildītāja vadības bloks
- Sildītāja vārsti
- Iztvaikotāja temperatūras sensors

## **ELEKTROSISTĒMA**

- Starteris
- Ģenerators
- Aizdedzes spole
- Logu tīrītāju motori
- Mazgātāju sūkņu motori
- Pagrieziņa signāla relejs
- Skaņas signāls
- Rokas vadības slēdži
- Drošības spilvena savērptais kabelis
- Releji
- Stikla sildelementi
- Borta dators
- Elektriski vadāmo logu motori
- Elektriski vadāmo logu slēdzis
- Spoguļu vadības motori
- Tālvadības atslēgu elementi
- Mērinstrumenti

- Pulkstenis
- Ātruma sensori
- Elektrības vadi iessavienojuma vai pārrāvuma gadījumā
- Elektriski regulējamo sēdekļu motori
- Sensori
- Sēdekļu sildelementi
- Signalizācija (oriģinālā, rūpnīcā uzstādītā)
- Elektroniskā vadības bloka (ECU) pārprogrammēšana (izņemot kļūdu kodu izdzēšanu)
- Drošības spilvenu sistēma (izņemot drošības spilvenus)

## **VIKRSŪVE**

- Centrālās atslēgas vadības bloks
- Centrālās atslēgas solenoidi/pievadi
- Durvju slēdzenes (izņemot atslēgas)
- Dzinēja pārsega atvēršanas trose
- Bagāžnieka durvju teleskopiskie balsti
- Logu stiklu pacēlāji
- Sēdekļu rāmji
- Drošības jostu sistēma

## **HIBRĪDA PIEDZIŅAS KOMPONENTI**

# ELEMENTI, UZ KO NEATTIECAS PĀPILDU GARANTĪJA

## VISPĀRĒJIE ELEMENTI, UZ KO GARANTĪJA NEATTIECAS:

jebkāds nodilums; jebkāds pārmērīgs brīvģājiens; jebkādi trokšņi; jebkādas vibrācijas; netiek veikti nekādi remontu saistībā ar jebkāda veida koroziju; netiek veikti nekādi remontu saistībā ar nekvalitatīvas degvielas lietošanu; netiek veikti nekādi remontu saistībā ar dabas parādību izraisītām atteicēm (aizsalšana, krusa, zibens, zemestrīce, plūdi, apledoјums, vētras u. c.); atteices, kas radušās dēļ neoriģinālā papildaprīkoјuma un aksesuāru lietošanas; ar normālas lietošanas ietekmi (skrambas no akmeņiem, sāls vai putekļu izraisīti bojājumi, stikla erozija vai skrāpēјumi uz stikla, nosmērēšana u. c.); saistībā ar nepareizas lietošanas rezultātiem (lietošana nepiemērotā veidā, negadījumi, pārslοģošana, nepietiekama apkope u. c.).

## DETAĻAS, KURĀM NEPIECIEŠAMA REGULĀRA TEHNISKĀ APKOPE:

šķidrumi; piedziņas siksas un to spriegotāјi; filtri; aizdedzes sveces; izplūdes sistēma (visas detaļas no kolektora blīves līdz izplūdes atverei, ieskaitot pārveidotāјu); bremžu diski un trumuļi, uzlikas un kluči; stāvbremzes troses un pievadi; fiksatori un citas nostiprināšanas detaļas; cauruļvadi un šļauciņas; dzinēјa un virsbūves stiprināјumi; sajūģa dzenamais un piespiedēјdisks; izslēdzēјgultnis un sajūģa pievada troses; akumulators (12V); drošinātāјi; visu veidu apģaismoјuma sistēmas lukturi, lampas un spuldzes; automobiļa novietošanas sensori; loģu tīrītāјu slotiņas un sviras; riepas, diski un riteņi, riteņu rumbas un gultni; priekšēјie un aizmugures stabilizatori, to ieliktni, stiepņi un pievadi; piekares stiepņi; pusasu putekļāizsargi; amortizatori (t.sk. visas pneimatiskās piekares detaļas); visas eņģes; papildu sildītāјs; audio, navigāciņas, izklaides sistēmas; informāciņas nesēјi; regulēšana; diagnostika.

## GARANTĪJA NEATTIECAS UZ HIBRĪDA PIEDZIŅAS KOMPONENTIEM:

augstsprieguma akumulators; akumulators (12V); akumulatora sistēmas ligzda.

## CITAS IZMAKSAS, IESKAITOT, BET NE TIKAI:

negūtā peļņa vai ienākumi; izdevumi, kas saistīti ar neērtībām; izdevumi par transportu, evakuāciju, tīri, saziņas līdzekļu izmantošanu, naktsmitni; jebkādu aktīvu vai vērtīģas mantas zaudēšana; citi netieši izdevumi.

## GARANTĪJA NEATTIECAS UZ ŠĀDIEM DEFEKTIEM UN AUTOMOBILIĻA DETALĀM:

krāsoјums; korozija; krāsas izmaiņas; izbalēšana; deformāciņa; plaisāšana; jebkāda veida atdalīšanās; bojājumi, kas radušies, automobilī nonākot un kondensēјoties ūdenim. Garantija neatiecas uz jebkāda veida salona dekoratīviem elementiem, pārklājumiem un apģuvumu (plastikāta, tekstila, ādas); jebkādiem stikliem; durvju blīvēјumu un rokturiem; jebkādām ārēјās virsbūves detaļām (ieskaitot buferus, sānu spoguļus, moldingus, blīvēјumu, antenas); sarakstā nepieminētiem pārklājumiem, palģiercēm (piemēram, žalūziņas un saules-sargus, stūres stāvokļa regulēšanas sviru, atpakaļskata kameru, stāvviēta novietošanas palģsisstēmu, lukturu mazģtāјus, piepģtāјu u. c.), kā arī jebkurām to detaļām.

## IZŅĒMUMI

Lexus Extracare papildu garantija var segt tādus netiešus zaudējumus, kas radušies garantijā neiekļautām detaļām, ja par garantijā neiekļauto detaļu bojājuma cēloni ir bijis garantijā ietvertas detaļas bojājums. Garantija nesedz netiešus zaudējumus, kas radušies garantijā neiekļautām detaļām, ja bojājumus izraisījusi profilaktisko pasākumu neievērošana vai nolaidība. Ja automobiļa bojājums padara automobili nespējīgu pārvietoties, Lexus Extracare papildu garantija neietver automobiļa evakuāciju. Šāda bojājuma gadījumā evakuācija ietilpst Lexus Euro Assistance 24 automobiļa palīdzības pakalpojumā. Lexus Euro Assistance 24 noteikumi ir izklāstīti Lexus Euro Assistance 24 sadaļā, šā bukleta beigās.

## ŠĪ LEXUS EXTRACARE PAPILDU GARANTIJA NAV SPĒKĀ ŠĀDOS GADĪJUMOS

1. Nav ievēroti Lexus Extracare papildu garantijas noteikumi.
2. Nepietiekama apkope, tostarp tādu šķidrumu lietošana, kas neatbilst īpašnieka rokasgrāmatā aprakstītajiem.
3. Mehāniska vai elektrosistēmas atteice, kas tieši vai netieši izriet no šādiem apstākļiem:
  - aukstuma izraisīts bojājums, vētra, krusa, zemestrīce vai plūdi;
  - ugunsgrēks, nelaimes gadījums vai zādzība;
  - nepārvaramas varas apstākļi;
  - ļaunprātīga izmantošana vai nolaidība;
  - nepareiza lietošana, piemēram, piedalīšanās sacīkstēs, braukšana apvidū vai pārslogošana;
  - apkopju vai profilaktisko pasākumu neveikšana;
  - veikti vai neveikti pasākumi, kas ir mērķtiecīgi, nelikumīgi vai nolaidīgi;
  - remonta vai apkopes darbi, kas veikti, neievērojot Lexus noteiktās remonta procedūras vai servisa programmu.
4. Jūsu automobiļa detaļas ir:
  - mainītas, neievērojot ražotāja specifikāciju;
  - uzstādītas, neievērojot Lexus instrukcijas, neatkarīgi no tā, vai detaļas ir oriģinālās vai ne;
  - nav automobiļa ražotāja akceptētas.
5. Ja remonta izdevumu kompensāciju var pieprasīt uz kādas citas apdrošināšanas vai garantijas pamata.
6. Ja dzinējs bez ražotāja atļaujas ir pārbūvēts darbam ar gāzi vai citiem alternatīviem degvielas veidiem.
7. Ja kāda finanšu iestāde vai apdrošināšanas uzņēmums pēc avārijas ir izmaksājis automobili pilnā apmērā vai pasludinājis par iznīcinātu vai pilnībā sabojātu.

## **RAŽOTĀJA PRASĪBAS APKOPEI**

Lexus Extracare papildu garantijas darbības laikā, lai nodrošinātu garantijas spēkā esamību, jāveic automobiļa regulāra apkope saskaņā ar ražotāja noteikto servisa programmu.

Jums jānodrošina šādi nosacījumi:

1. Jāsaglabā visi par automobiļa apkopi un remontu izsniegtie rēķini un kvītis.
2. Regulārā apkope jāveic atbilstoši ražotāja apstiprinātajai servisa programmai. Apkope jāveic vismaz 30 dienu vai 1500 km laikā (atkarībā no tā, kurš no šiem nosacījumiem iestājas pirmais) pēc apkopes grafikā noteiktā laika/nobraukuma.
3. Automobiļa apkopes vēsture korekti jāatspoguļo šajā bukletā.

## **RAŽOTĀJA SERVISA PROGRAMMA**

Ražotāja servisa programma nozīmē automobiļa apkopi atbilstoši noteiktajam apkopes intervālam. Lexus noteiktā servisa programma ietver arī bremžu sistēmas, stūres sistēmas, lukturu un riepu kontroli. Visu informāciju par servisa programmu varat noskaidrot Lexus pilnvarotajā servisā vai pārstāvēniecībā.

## **RAŽOTĀJA SERVISA PROGRAMMA UN LEXUS EXTRACARE DARBĪBA**

Lai Lexus Extracare papildu garantija būtu spēkā, Jums jāveic automobiļa apkope atbilstoši šajā bukletā norādītajām instrukcijām.

Lexus var atteikties no Extracare garantijas piemērošanas vienpusējā kārtībā, ja nav ievēroti šajā bukletā norādītie ieteikumi. Ražotāja apkopes programmā noteiktās apkopes detalizēti jāatzīmē šajā bukletā.

Pārdodot automobili, noteikti nododiet šo bukletu jaunajam īpašniekam.

Lexus Extracare papildu garantija neietver bojājumus vai traucējumus, kas radušies, neievērojot atbilstošās ražotāja instrukcijas vai īpašnieka rokasgrāmatā aprakstītajai specifikācijai neatbilstošu šķidrumu lietošanas gadījumā. Lai veiktu garantijā ietvertos remontdarbus un apkopes, iesakām apmeklēt Lexus pilnvarotos servisos, kas izmanto Lexus oriģinālās rezerves daļas un ražotāja ieteiktos šķidrumus. Iesakām izmantot Lexus pilnvarotos servisos arī citiem remontdarbiem, jo uz Lexus automobiļu apkopi un remontiem specializējušies darbinieki spēs sniegt profesionālu palīdzību visos ar automobili saistītajos jautājumos.

## LEXUS ORIGINĀLĀS REZERVES DAĻAS

Noteikti iesakām Jums sava Lexus apkopei un remontam izmantot tikai Lexus oriģinālās rezerves daļas. Tās ir izgatavotas saskaņā ar visaugstākajām kvalitātes un drošības prasībām un ir veidotas tā, lai precīzi atbilstu Jūsu automobiļa specifikācijai. Tas pats attiecas uz eļļu un citiem šķidrumiem. Lai izvairītos no automobiļa bojājumiem, Jums jāpārliecinās, ka automobīlim tiek izmantoti pareizie, Lexus specifikācijām atbilstoši ķīmiskie produkti.

## REMONTDARBI PĒC AVĀRIJAS

Ja Jūsu automobīlis iekļuvis avārijā, tad Jūsu pašu drošības un ērtības nolūkos, kā arī lai saglabātu automobiļa vērtību, braukšanas īpašības, izskatu un 12 gadu garantiju pret caurrūsēšanu, ir svarīgi automobīli kvalitatīvi atjaunot. Iesakām pārbaudīt to, kādas rezerves daļas remontdarbnīcas un apdrošināšanas uzņēmumi izmanto automobiļa atjaunošanai. Lai ietaupītu izdevumus, dažas no tām var Jums ieteikt izmantot neoriģinālas vai lietotas detaļas. Šādām detaļām Lexus Extracare garantija nav spēkā, tāpat tā nav spēkā bojājumiem, kas tieši vai netieši izriet no šādu detaļu lietošanas. Aizsargājiet savas investīcijas – pārliecinieties, lai Jūsu Lexus automobīlis pēc negadījuma saņemtu vislabāko aprūpi.

## LEXUS PADOMI DROŠĪBAI

Lai nodrošinātu Jūsu automobiļa vislabāko iespējamo stāvokli, ievērojiet šādus vienkāršus ieteikumus:

- Pēc auksta dzinēja iedarbināšanas dažos pirmajos kilometros izvairieties no augstiem dzinēja darba apgrīzieniem. Tas nodrošinās labāku uzsīšanu un ilgāku dzinēja darba mūžu.
- Ievērojiet, ka eļļas patēriņš var ievērojami atšķirties atkarībā no braukšanas stila. Iesakām regulāri pārbaudīt eļļas līmeni (īpaši, braucot, lielākā attālumā vai siltā laikā).
- Lai saglabātu gaisa kondicionētāja darba efektivitāti, katru mēnesi ieslēdziet to vismaz uz dažām minūtēm.
- Pārliecinieties, vai visas apgaismes ierīces darbojas nevainojami.
- Pārliecinieties, vai logu tīrītāji un mazgātāji darbojas nevainojami un ir pietiekami daudz mazgāšanas šķidruma.
- Pārbaudiet riepu (t. sk. rezerves riteņa) nodilumu un spiedienu. Tas ir īpaši svarīgi no stabilitātes, ērtību, drošības un zemāka degvielas patēriņa viedokļa.
- Regulāri mazgājiet automobīli. Lietojiet tīru, aukstu ūdeni un maigas iedarbības automobiļu šampūnu, tāpat ievērojiet, lai automobīlis netiktu žāvēts saules staru iedarbībā. Braucot pa ceļiem, kas kaisīti ar sāli, pa putekļainiem ceļiem vai jūras tuvumā, regulāri mazgājiet automobiļa apakšu. Ir svarīgi, lai izplūdes atveres durvju apakšējā daļā un sliekšņos tiktu uzturētas tīras. Nekavējoties notīriet no krāsotajām daļām dubļus, netīrumus, kukaiņus, putnu ekskrementus u. c. Konstatējot plaisas krāsojumā, skrāpējumus vai akmeņu pēdas, to labošanai lietojiet ražotāja ieteiktu krāsojuma labošanas komplektu vai vērsieties Lexus pilnvarotā servisā. Ja bieži pārvietojaties pa grants ceļiem, tad ir ieteicams automobīlim uzstādīt dubļusargus.

## GARANTIJAS REMONTA KĀRTĪBA

Ceram, ka Jums nekad nebūs nepieciešams garantijas remonts. Ja šāda nepieciešamība tomēr rodas, rīkojieties šādi:

Lai izvairītos no bojājumiem, kas varētu rasties situācijas pasliktināšanās rezultātā, un vēl lielāka remonta, iespējami ātri nogādājat automobili Lexus pilnvarotā servisā un iesniedziet šādus dokumentus:

1. Šo bukletu ar aizpildītu servisa grāmatiņu.
2. Nepieciešamības gadījumā papildu dokumentus, kas apliecina regulāru apkopes veikšanu.

Serviss noskaidros bojājuma iemeslu un pārbaudīs, vai Lexus Extracare papildu garantija ietver konstatēto bojājumu. Garantijas remonta gaitā klientu apkalpotājs lūgs Jūs parakstīt remonta pasūtījumu un garantijas remonta rēķinu.

Ja bojājums noticis ārvalstī, visi remonta darbi jāveic Lexus pilnvarotā servisā.

Klientam sākotnēji pašam jāsedz ārvalstī radušies remonta izdevumi. Pilnvarotajam Lexus servisam remontdarbu rēķinā atsevišķi jānorāda veiktie darbi, izmantotās rezerves daļas un darbaspēka izdevumi kopā ar darbu veikšanai patērēto laiku. Atgriežoties pastāvīgās dzīvesvietas valstī, šis rēķins viena mēneša laikā no tā izsniegšanas dienas jāiesniedz Lexus pārstāvniecībā. Ja iespējams, ārvalstī notikuša bojājuma gadījumā iesakām pirms remonta sazināties ar Jūsu pastāvīgās dzīvesvietas valsts Lexus pilnvaroto servisu, lai saņemtu apstiprinājumu, ka garantija ietver Lexus pārstāvniecībā ārvalstī veicamos darbus un ka pēc tam tie Jums tiks kompensēti.

Remontdarbu izmaksas tiks kompensētas saskaņā ar Lexus Extracare papildu garantijas noteikumiem. Lai varētu veikt pārskaitījumu, Jums lūgs norādīt arī sava norēķinu konta numuru.

Ja Lexus pilnvarotais serviss neapmierina Jūsu pieprasījumu atbilstoši noteikumiem, lūdzam sazināties ar:

### TOYOTA BALTIC AS

Rāvāla pst 2, 10145, Tallina, Igaunija  
E-pasts: info@lexus.ee  
Tālrunis: +372 6 130 300

## MŪSU TIESĪBAS ATTIECĪBĀ PRET CITĀM PERSONĀM

Ja mēs kompensējam remontdarbu izdevumus saskaņā ar mūsu garantijas noteikumiem, mums ir tiesības rīkoties Jūsu vārdā, lai pieprasītu remonta izdevumu kompensāciju no trešajām personām, tostarp no zaudējumu izraisītāja. Šim mērķim Jums pēc vajadzības jānodrošina mūs ar nepieciešamo informāciju un palīdzību, jāapliecina, ka nekaitēsiet mūsu tiesībām, un vajadzības gadījumā jāļauj mums izmantot Jūsu vārdu tiesas procesā.





# SERVISA GRĀMATIŅA

VEIKTĀ APKOPE	
NOBRAUKUMS:	
DATUMS:	
STARPPOSMA APKOPE:	
DZINĒJA EĻĻA UN EĻĻAS FILTRS:	
PILNĀ APKOPE:	

VEIKTĀ APKOPE	
NOBRAUKUMS:	
DATUMS:	
STARPPOSMA APKOPE:	
DZINĒJA EĻĻA UN EĻĻAS FILTRS:	
PILNĀ APKOPE:	

VEIKTĀ APKOPE	
NOBRAUKUMS:	
DATUMS:	
STARPPOSMA APKOPE:	
DZINĒJA EĻĻA UN EĻĻAS FILTRS:	
PILNĀ APKOPE:	

VEIKTĀ APKOPE	
NOBRAUKUMS:	
DATUMS:	
STARPPOSMA APKOPE:	
DZINĒJA EĻĻA UN EĻĻAS FILTRS:	
PILNĀ APKOPE:	

VEIKTĀ APKOPE	
NOBRAUKUMS:	
DATUMS:	
STARPPOSMA APKOPE:	
DZINĒJA EĻĻA UN EĻĻAS FILTRS:	
PILNĀ APKOPE:	

VEIKTĀ APKOPE	
NOBRAUKUMS:	
DATUMS:	
STARPPOSMA APKOPE:	
DZINĒJA EĻĻA UN EĻĻAS FILTRS:	
PILNĀ APKOPE:	

VEIKTĀ APKOPE	
NOBRAUKUMS:	
DATUMS:	
STARPPOSMA APKOPE:	
DZINĒJA EĻĻA UN EĻĻAS FILTRS:	
PILNĀ APKOPE:	

VEIKTĀ APKOPE	
NOBRAUKUMS:	
DATUMS:	
STARPPOSMA APKOPE:	
DZINĒJA EĻĻA UN EĻĻAS FILTRS:	
PILNĀ APKOPE:	

VEIKTĀ APKOPE	
NOBRAUKUMS:	
DATUMS:	
STARPPOSMA APKOPE:	
DZINĒJA EĻĻA UN EĻĻAS FILTRS:	
PILNĀ APKOPE:	

VEIKTĀ APKOPE	
NOBRAUKUMS:	
DATUMS:	
STARPPOSMA APKOPE:	
DZINĒJA EĻĻA UN EĻĻAS FILTRS:	
PILNĀ APKOPE:	

VEIKTĀ APKOPE	
NOBRAUKUMS:	
DATUMS:	
STARPPOSMA APKOPE:	
DZINĒJA EĻĻA UN EĻĻAS FILTRS:	
PILNĀ APKOPE:	

VEIKTĀ APKOPE	
NOBRAUKUMS:	
DATUMS:	
STARPPOSMA APKOPE:	
DZINĒJA EĻĻA UN EĻĻAS FILTRS:	
PILNĀ APKOPE:	



# LEXUS EURO ASSISTANCE 24 – DIENNAKTS AUTOMOBILU PALĪDZĪBAS PAKALPOJUMS

JEBKĀDA BOJĀJUMA GADĪJUMĀ,  
JEBKURĀ LAIKĀ JŪSU LEXUS AUTOMOBILIM

Lexus Euro Assistance 24 ir prestiža automobiļu palīdzības programma, kas ļauj Jums ar savu Lexus braukt bez raizēm pa visu Eiropu\*. Negaidītu situāciju gadījumā zvaniet uz šādu tālruņa numuru:

\* Skatiet Lexus Euro Assistance 24 darbības reģiona sadalju.

**ATRODOTIES JŪSU PASTĀVĪGĀS DZĪVESVIETAS VALSTĪ,  
ZVANIET:**

8 000 44 88\*

**ATRODOTIES ĀRZEMĒS, ZVANIET:**

+ 371 6781 9710\*

\* Zvaniem tiek piemērots vietējais sarunu tarifs.

IEVĒROJIET! Pirms jebkādam darbībām lūdzam sazināties ar Lexus Euro Assistance 24. Izdevumi tiks kompensēti tikai pēc iepriekšējas vienošanās ar Lexus Euro Assistance 24. Noteikti saglabājiet visus izdevumus apliecinošus dokumentus Lexus Euro Assistance 24 vajadzībām.

**LEXUS EURO ASSISTANCE 24 – PAKALPOJUMS, KO SNIEDZ  
UZŅĒMUMS FALCK AUTOABI OÜ**

Laki 11, 12915, Tallina, tālr. + 372 69 79 179 / fakss + 372 69 79 110, info@falck.ee

# VISPĀRĪGIE PRINCIPI

## PALĪDZĪBAS SAŅĒMĒJS

Par palīdzības saņēmēju tiek uzskatīts tā automobiļa vadītājs, uz kuru attiecas pakalpojums Lexus Euro Assistance 24.

## PASAŽIERI

Pasažieri ir palīdzības saņēmēja līdzbraucēji, kuri negadījuma laikā atrodas Lexus Euro Assistance 24 ietvertajā automobilī atbilstoši pasažieru pārvadāšanas prasībām un ražotāja noteiktajam maksimālajam sēdvietu skaitam. Par pasažieriem tomēr netiek uzskatīti nejauši līdzbraucēji (piemēram, stopētāji) vai par braucieni samaksājušie pasažieri.

## LEXUS EURO ASSISTANCE 24 DARBĪBA

Lexus Euro Assistance 24 ir spēkā līdz bukleta vāka iekšpusē norādītajam datumam – skat. Lexus Extracare papildu garantijas un Lexus Euro Assistance 24 beigu datumus. Lexus Euro Assistance 24 ir spēkā tikai bukleta vāka iekšpusē norādītajam Lexus Extracare garantijā ietvertajam automobilim.

## ĪPAŠNIEKA MAIŅA

Lexus Euro Assistance 24 priekšrocības automātiski pāriet nākamajam automobiļa īpašniekam uz laiku, kas atļauts līdz pakalpojuma sākotnējam beigu termiņam. Lai nākamais īpašnieks tūlīt varētu izmantot šo pakalpojumu, viņam ieteicams nekavējoties informēt Lexus pilnvaroto pārstāvniecību par īpašnieka maiņu un jaunā īpašnieka datiem.

## IZŅĒMUMI

Tālāk norādītais neietilpst Lexus Euro Assistance 24 pakalpojumu paketē, un Lexus Euro Assistance 24 to nekompensē:

- dalība autosacīkstēs un ātruma izmēģinājumos;
- tās valsts likumu vai noteikumu neievērošana, kurā lietotājs brauc;
- trašu laikapstākļu vai jebkādu citu nepārvaramas varas apstākļu dēļ notiekošais;
- šā pakalpojuma ietvaros aprakstīto pakalpojumu organizēšana/pasūtīšana pirms vai bez Lexus Euro Assistance 24 piekrišanas;
- zaudējumi palīdzības saņēmēja apzinātas darbības, krāpnieciskas darbības vai pašnāvības mēģinājuma dēļ;
- automobiļa kļūšana par pārvietoties nespējīgu apkalpošanas vai remonta gaitā;
- nesāņemtie ienākumi vai kravas bojājumi, kas radušies, automobilim kļūstot par pārvietoties nespējīgu;
- automobiļa krava un pievienotā krava, piemēram, treileris, motorizēts transportlīdzeklis, laiva, dzīvnieki (zirgi, mājdzīvnieki u. c.), aparatūra, celtniecības iekārtas, mēbeles u. c.;
- ārpus līguma darbības reģiona vai līguma darbības radušās prasības;
- izdevumi bez izdevumus apliecinājošiem dokumentiem;
- automobiļi atstātās bagāžās vai citu priekšmetu pazušana vai zādzība (arī automobiļa audiosistēma);
- izdevumi degvielai, muitai un ceļu nodokļiem;

- no aviosabiedrību noteiktā svara ierobežojuma izrietošie izdevumi;
- naktsmitnes atcelšanas izdevumi;
- ēdināšanas izdevumi;
- atkārtoti bojājumi automobiļa nepietiekamas apkopes dēļ (piemēram, bojāts akumulators) pēc pirmās Lexus Euro Assistance 24 palīdzības;
- automobiļa vai treilera remonta izdevumi.

#### Piezīmes

- pakalpojums tiek sniegts atbilstoši vietējām iespējām, īpaši viesnīcu un aizvietojošā automobiļa ziņā;
- Lexus Euro Assistance 24 nevar uzskatīt par atbildīgu par zaudējumiem, kas radušies no sniegto pakalpojumu izmantošanas vai sniegtajiem padomiem.

## ZAUDĒJUMU KOMPENSĒŠANA

Ja automobiļa kļūšana par pārvietoties nespējīgu ir radījusi Jums saskaņā ar šajā bukletā norādītajiem noteikumiem Lexus Euro Assistance 24 kompensējamus izdevumus, lūdzam nosūtīt Lexus Euro Assistance 24 akceptētus rēķinus vietējai Lexus Euro Assistance 24 pārstāvniecībai. Kontaktainformāciju rēķinu iesniegšanai varat saņemt pa Lexus Euro Assistance 24 informatīvajiem tālruniem.

Kad piezvanīsiet Lexus Euro Assistance 24, parasti tiks uzdoti šādi jautājumi:

- Jūsu vārds un automobiļa reģistrācijas vai šasijas numurs (šie dati nepieciešami Jūsu identificēšanai un īpašumtiesību noskaidrošanai);
- Jūsu kontaktainformācija (lai būtu iespējams pastāvīgi informēt par notiekošajām darbībām);
- automobiļa atrašanās vieta (lai palīdzība varētu pie Jums nokļūt);
- automobiļa modelis un šasijas numurs (lai novērtētu nepieciešamo rezerves daļu un materiālu veidu);
- automobiļa krāsa (lai palīdzība vieglāk atpazītu automobili);
- problēmas apraksts.

#### Piezīmes:

- par automobiļa zādzību pirms jebkādas citas palīdzības lūgšanas jāziņo attiecīgajai vietējai oficiālajai iestādei;
- palīdzība tiek sniegta atbilstoši faktiskajām iespējām, galvenokārt attiecībā uz izmitināšanu un automobiļa nomu.

## DARBĪBAS REĢIONS

Lexus Euro Assistance 24 pakalpojumi ir pieejami šādās valstīs:

Andora, Austrija, Beļģija, Bosnija un Hercegovina\*, Bulgārija\*, Čehija, Dānija, Francija, Gibraltārs, Grieķija, Holande, Horvātija, Igaunija, Itālija, Īrija, Īslande\*, Kipra, Korsika, Latvija, Lielbritānija, Lietuva, Lihtenšteina, Luksemburga, Maķedonija\*, Malta, Melnkalne\*, Monako, Norvēģija, Polija, Portugāle, Rumānija\*, Sanmarīno, Serbija, Slovākija, Slovēnija, Somija, Spānija, Šveice, Turcija\* (Eiropas daļa), Ukraina, Ungārija, Vācija, Vatikāns un Zviedrija.

\* Ar zvaigznīti atzīmētajās valstīs pakalpojuma kvalitāte var atšķirties atkarībā no vietējiem apstākļiem.

# PAKALPOJUMI

Lai nodrošinātu klientu apmierinātību, Lexus labprāt piedāvā Lexus Euro Assistance 24 pakalpojumus. Pazīstamā Lexus kvalitāte kopā ar Lexus Euro Assistance 24 piedāvātajām profesionālajām zināšanām un priekšrocībām nodrošina to, ka Jūs brauciena laikā varat baudīt pilnīgu sirdsmieru.

Ja Jūs nonāksiet grūtībās jebkāda bojājuma, satiksmes negadījuma vai automobiļa zādzības dēļ, Jums vienmēr visu diennakti bez maksas tiks sniegta šāda palīdzība:

- palīdzība uz ceļa (tukšs akumulators, beigusies degviela, tukša riepa, nozaudētas atslēgas vai to ieslēgšana automobiļi u. c.);
- evakuācija (tostarp izmitināšana, automobiļa noma vai brauciena turpināšana);
- aizvietojošs automobiļa vadītājs;
- automobiļa nogādāšana mājās;
- automobiļa rezerves daļu piegādāšana.

## PALĪDZĪBA UZ CEĻA

Sazinieties ar Lexus Euro Assistance 24, ja Jums nepieciešama palīdzība uz ceļa, arī šādos gadījumos: tukšs akumulators, beigusies degviela, tukša riepa, nozaudētas atslēgas vai to ieslēgšana automobiļi.

## EVAKUĀCIJA

Ja ar automobiļi nav iespējams turpināt braucienu, tas tiks nogādāts tuvākajā pilnvarotajā Lexus servisā. Ja bojājums vai negadījums notiek uz maksas ātrgaitas ceļa, kur palīdzības sniegšana ir ierobežota, vaicācijiet padomu Lexus Euro Assistance 24. Ja negadījums notiek valstī, kur nav pieejams pilnvarots Lexus serviss, automobiļis tiks nogādāts Lexus centrā, kurā palīdzības saņēmējs automobiļi ir iegādājies.

Ja automobiļi nav iespējams salabot tajā pašā dienā, palīdzības saņēmējam ir tiesības pēc brīvas izvēles izmantot vienu no trijām palīdzības saņemšanas iespējām:

- naktsmītņi;
- aizvietojošo automobiļi;
- ceļojuma turpināšanu vai atgriešanos mājās.

## NAKTSMĪTNE

Ja palīdzības saņēmējs vēlas līdz automobiļa remontdarbu beigām palikt remonta vietā, viņam un līdzbraucējiem ir tiesības uz bezmaksas naktsmītņi viesnīcā (brokastis un naktsmītnes izdevumi) maksimāli uz 4 naktīm (maksimāli 184 EUR diennaktī cilvēkam) tajā valstī, kurā bojājums noticis. Kompensāciju saņemošo līdzbraucēju maksimālajam skaitam jāatbilst automobiļa reģistrācijas apliecībā norādītajam vietu skaitam šajā automobiļi.



## AIZVIETOJOŠAIS AUTOMOBILIS

Palīdzības saņēmējam remonta laikā tiek nodrošināts aizvietojošais automobilis maksimāli uz piecām dienā, ja:

1. automobilim nepieciešama evakuācija un Lexus Euro Assistance 24 ir nogādājusi automobili Lexus pilnvarotā servisā, taču to nevar salabot tajā pašā dienā;
2. automobilis ir nozagts un tas netiek atrasts 48 stundu laikā.

Aizvietojošā automobiļa maksimālās pieļaujamās izmaksas ir 173 EUR diennaktī (ietver visus ar automobiļa nomu saistītos izdevumus, izņemot izdevumus degvielai, ceļu nodevas un apdrošināšanu). Palīdzības saņēmējam jāievēro automobiļu nomas uzņēmuma noteikumus.

## CEĻOJUMA TURPINĀŠANA VAI ATGRIEŠANĀS MĀJĀS

Ja palīdzības saņēmējs vēlas turpināt ceļojumu līdz darbības reģionā esošam galapunktam vai atgriezties pastāvīgā dzīvesvietā, viņam tiek nodrošināta pirmās klases vilciena biļete vai, ja brauciens ar vilcienu pārsniedz 6 stundas, lidmašīnas biļete biznesa klasē. Automobiļa zādzības gadījumā izvēles iespējas ir ierobežotas ar aizvietojošo automobili, ceļojuma turpināšanu vai atgriešanos mājās.

## AIZVIETOJOŠS AUTOMOBILIĀ VADĪTĀJS

Ja palīdzības saņēmējs negadījuma vai slimības dēļ nespēj vadīt automobili, tad automobilis, palīdzības saņēmējs un/vai viņa līdzbraucēji tiek nogādāti sākotnējā darbības reģionā esošā galapunktā vai palīdzības saņēmēja pastāvīgās dzīvesvietas adresē. Palīdzības saņēmējs sedz visus ar to saistītos izdevumus, izņemot maksu par aizvietojošā automobiļa vadītāja nodrošināšanu.

## AUTOMOBILIĀ NOGĀDĀŠANA MĀJĀS

Ja automobili, kas kļuvis nederīgs braukšanai, nevar salabot 5 dienu laikā vai tas tiek atrasts 30 dienu laikā pēc datuma, kad par automobiļa zādzību ir paziņots policijai, automobilis tiek nogādāts palīdzības saņēmēja pastāvīgās dzīvesvietas adresē. Šā pakalpojuma kompensēšanas maksimālais apmērs ir vienāds ar pirmās klases vilciena biļeti vai lidmašīnas biļeti biznesa klasē – atkarībā no ceļa ilguma. Ja palīdzības saņēmējs vēlas ierasties pēc automobiļa, viņam tiek nodrošināta pirmās klases vilciena biļete vai, ja brauciens ar vilcienu pārsniedz 6 stundas, lidmašīnas biļete biznesa klasē.

## REZERVES DAĻU NOSŪTĪŠANA

Ja valstī, kurā automobilis tiek labots, nav pieejamas remontam nepieciešamās rezerves daļas, tās pēc palīdzības saņēmēja vēlmēs tiek piegādātas visātrākajā un piemērotākajā veidā automobili labojošajā Lexus pilnvarotajā servisā. Detaļu izmaksas jāsedz palīdzības saņēmējam, ja šo detaļu aizvietošanu nesesd automobiliem spēkā esošā garantija.



# IETEIKUMI

Lai Jūsu Lexus vienmēr saņemtu vislabāko apkalpošanu, iesakām vienmēr veikt sava automobiļa apkopi pilnvarotā Lexus servisā.

Atcerieties, ka situācijā, kad automobiļa bojājuma dēļ Jums radusies prasība par zaudējumiem, vienmēr vispirms jāinformē Lexus Euro Assistance 24. Zaudējumu prasības kompensēšana netiks veikta, ja iepriekš nav saņemts apstiprinājums turpmākajiem pasākumiem vai izdevumiem!

Visa šajā bukletā ietvertā informācija tās publicēšanas brīdī ir visjaunākā, bet tā var mainīties bez iepriekšēja brīdinājuma.

Jautājumu un komentāru gadījumā lūdzam sazināties ar Toyota Baltic:

## TOYOTA BALTIC AS

Rävala pst 2, 10145, Tallina, Igaunija

E-pasts: [info@lexus.ee](mailto:info@lexus.ee)

Tālrunis: +372 6 130 300

